

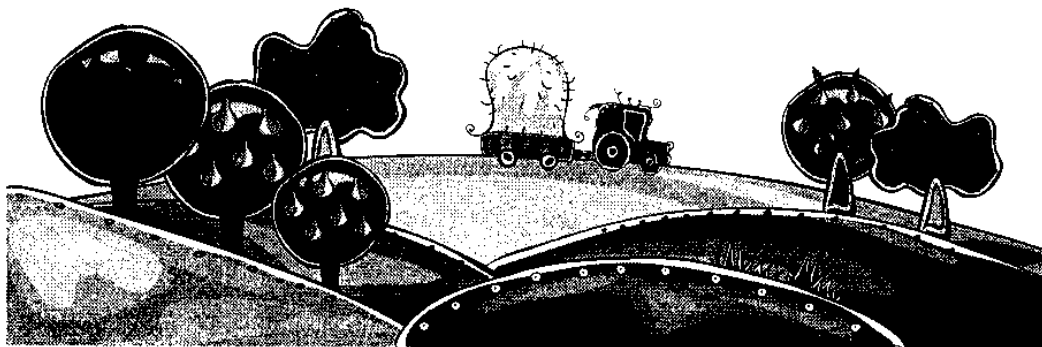
Czas na badania!

Program bezpłatnych badań USG
dla ubezpieczonych w KRUS

Infolinia i rejestracja
na badania

 **800 177 333**

Informacje o Programie w oddziałach KRUS
i na www.krus.gov.pl



Program finansowany przez
Fundusz Składowy
Ubezpieczenia Społecznego
Rolników



Pod patronatem:

Ministra Rolnictwa
i Rozwoju Wsi



Prezesa Kasy Rolniczego
Ubezpieczenia
Społecznego



**Jesteś ubezpieczony w KRUS?
Weź udział
w bezpłatnych badaniach USG!**

Program realizowany jest w 90 miejscowościach województw lubelskiego, mazowieckiego i podlaskiego.

W województwie podlaskim badania będą prowadzone w Mobilnym Gabinecie USG według harmonogramu:

21/09 – Jeleniewo	12/10 – Nowinka
22/09 – Wiżajny	13/10 – Krasnopol
23/09 – Rutka-Tartak	14/10 – Sejny
24/09 – Puńsk	15/10 – Giby
25/09 – Szypliszki	16/10 – Płaska
28/09 – Raczki	19/10 – Bargłów Kościelny
29/09 – Suwałki	20/10 – Augustów
30/09 – Przerośl	21/10 – Lipsk
01/10 – Filipów	22/10 – Sztabin
02/10 – Bakatrzewo	23/10 – Suchowola
05/10 – Krypno	26/10 – Korycin
06/10 – Szudziałowo	27/10 – Janów
07/10 – Krynki	28/10 – Sidra
08/10 – Sokółka	29/10 – Nowy Dwór
09/10 – Dąbrowa Białostocka	30/10 – Kuźnica

**Zadzwoń pod numer bezpłatnej infolinii
i zarejestruj się na dogodny termin**

☎ 800 177 333

Powiemy Ci, gdzie w Twojej gminie będzie parkował Mobilny Gabinet USG i jak przygotować się do badań. Pamiętaj, żeby mieć aktualne zaświadczenie z KRUS o ubezpieczeniu.

Zapraszamy

Program finansowany przez Fundusz Składkowy Ubezpieczenia Społecznego Rolników

Informacja dla pacjenta

Badanie USG jest nowoczesnym, bezbolesnym i nieinwazyjnym badaniem, które należy obecnie do podstawowych metod diagnostycznych. Polega na obrazowaniu wnętrza ludzkiego ciała przy wykorzystaniu fal akustycznych o wysokiej częstotliwości, niesłyszalnych dla ludzkiego ucha (zakres 1-10MHz). Fale wnikają do naszego ciała i rozchodzą w nim nie uszkadzając komórek. Nie stanowią żadnego zagrożenia dla organizmu, w przeciwieństwie do promieni rentgenowskich. Narządy wewnętrzne odbijają fale w różny sposób, dzięki czemu można rozpoznać ich strukturę. Aparat USG układa odbite fale w obrazy. Główną częścią aparatu jest głowica z przetwornikiem ultradźwięków. Obraz narządów powstaje na monitorze, dzięki zamianie impulsu akustycznego na obraz.

Badanie USG wykonuje się najczęściej w pozycji leżącej na plecach. Lekarz pokrywa skórę pacjenta specjalnym żelem w celu uzyskania pełnego kontaktu głowicy aparatu ze skórą i wyeliminowania pęcherzyków powietrza. Substancja ta jest obojętna dla skóry i łatwo się zmywa wodą z mydłem. Przesuwając głowicę aparatu uzyskuje się obrazy całego badanego narządu, które widoczne są na ekranie monitora.

USG tarczycy – badanie ultrasonograficzne tarczycy pozwala dokładnie ocenić wielkość ewentualnych zmian w obrębie tarczycy: guzków, torbieli czy wola. Jest najprostszą metodą diagnostyki obrazowej tarczycy.

USG jamy brzusznej – badanie ultrasonograficzne jamy brzusznej warto profilaktycznie wykonywać co najmniej raz na trzy lata. Pozwala ocenić stan narządów jamy brzusznej, wykryć nawet niewielkie zmiany i nieprawidłowości w ich budowie czy też zdiagnozować występowanie płynu w jamie brzusznej. Narządy, które możemy zbadać wykonując to badanie: wątroba, pęcherzyk żółciowy, drogi żółciowe, nerki, trzustka, śledziona, aorta i inne duże naczynia, pęcherz, gruczoł krokowy, macica i przydatki. Na pewno warto wykonać badanie w sytuacji gdy występują: utrata wagi ciała, przedłużające się wymioty i biegunka, powiększenie obwodu brzucha, krwawienie z przewodu pokarmowego, układu moczowego, dróg rodnych, utrudnienie w oddawaniu moczu i stolca, gorączka o niejasnej przyczynie, ostre lub przewlekłe bóle brzucha, uraz brzucha, wyczuwalne palpacyjne guzy w jamie brzusznej.

Przygotowanie do badania USG jamy brzusznej

Dzień przed badaniem:

- dieta lekkostrawna, z wyłączeniem jarzyn, owoców, ciemnego pieczywa
- Espumisan 3 x 2 kapsułki. Preparat ma na celu usunięcie powietrza z przewodu pokarmowego, które stanowi przeszkodę dla ultradźwięków

6 godzin przed badaniem:

- nie przyjmować pokarmów
- nie przyjmować płynów gazowanych i słodzonych (można pić wodę niegazowaną)
- nie palić tytoniu
- nie żuć gumy

Kasa Rolniczego Ubezpieczenia Społecznego Placówka Terenowa w Suwałkach w nawiązaniu do informacji przekazanych na spotkania w dniu 14.09.2015r. w zakresie bezpłatnych badań USG dla rolników i ich domowników ubezpieczonych w KRUS oraz świadczeniobiorców KRUS uprzejmie informuję, że warunkiem udziału w badaniach jest dostarczenie w dniu badania do mobilnego gabinetu USG aktualnego zaświadczenia o podleganiu ubezpieczeniu społecznemu bądź ustalonym prawie do emerytury lub renty z KRUS.

Wobec powyższego zwracam się z prośbą o poinformowanie osób zainteresowanych badaniem, aby po dokonanej rejestracji telefonicznej pod numerem bezpłatnej infolinii 800 177 333 osoby te skontaktowały się telefonicznie z Placówką Terenową w Suwałkach i potwierdziły swój udział w badaniu. Placówka wówczas wyda zaświadczenie potwierdzające podleganie ubezpieczeniu bądź pobieraniu renty lub emerytury. Zaświadczenia te będą przekazywane przez pracownika KRUS w dniu badania zainteresowanym przy mobilnych gabinetach USG w poszczególnych wyznaczonych miejscowościach.

W sprawie potwierdzenia udziału w badaniach oraz wydania zaświadczenia prosimy o kontakt z pracownikami KRUS pod numerami telefonu 87 5635416 (Pan Karol Kruszek), oraz 87 5635413 (Pani Danuta Taraszkiewicz). Dostępne są również numery kontaktowe do Placówki Terenowej 87 566 65 19, 87 566 65 28.

Jednocześnie informuję, że osobom zgłaszającym się osobiście do Placówki Terenowej zaświadczenia o podleganiu ubezpieczeniu będą wydawane w dniu złożenia wniosku.

Opis projektu

Projekt organizacji Programu profilaktycznych badań USG dla osób objętych ubezpieczeniem społecznym rolników.

Badania profilaktyczne pozwalają na wczesne wykrywanie chorób lub niekorzystnych tendencji. Są szansą na dłuższe, bardziej komfortowe i świadome życie. Mogą uratować zdrowie, a niekiedy nawet życie.

Jest wiele nieinwazyjnych lub prostych badań, które mogą dostarczyć cennych informacji o stanie zdrowia i być sygnałem do podjęcia zmiany stylu życia, szerszej diagnostyki lub leczenia.

Zalecane są przez lekarzy, medyczne towarzystwa naukowe i instytucje zajmujące się ochroną zdrowia. Często zestawiane są w tzw. kalendarzach badań profilaktycznych. Osobom podlegającym regulacjom ujętym w Kodeksie Pracy część z nich wykonywana jest w ramach badań wstępnych, okresowych i kontrolnych, których koszt ponosi pracodawca. Pracodawca czuwa też nad ich regularnością.

Rolnik o badaniach profilaktycznych musi pamiętać sam!

Celem Programu jest zachęcenie rolników do wykonywania badań profilaktycznych oraz organizacja bezpłatnych badań USG w małych miejscowościach rolniczych.

Publiczny system opieki zdrowotnej traktuje jako wartość pierwszorzędną powszechny, równy i oferowany bez zbędnej zwłoki dostęp do świadczeń. Ze względu na liczne ograniczenia techniczne, finansowe, czy kadrowe, nie wszystkie świadczenia mogą być oferowane zarówno bez ograniczeń, jak i w jednakowym wymiarze w zróżnicowanych pod względem wielkości miejscach zamieszkania.

Na podstawie dostępnych publikacji (MZ, CSiOZ, GUS) wiadomo, że czas oczekiwania na specjalistyczne świadczenia zdrowotne realizowane w ramach powszechnego ubezpieczenia zdrowotnego (w tym na badania USG) wynosi nieraz kilka miesięcy. I o ile trudność ta dotyczy wszystkich, to przed mieszkańcami wsi stoi dodatkowa bariera. Jest nią oddalenie miejsca realizowania świadczenia od miejsca zamieszkania i konieczny, dodatkowy, związany z dotarciem do placówki leczniczej, nakład czasu i środków finansowych. W konsekwencji czego mieszkańcy wsi rzadziej korzystają ze specjalistycznych usług medycznych, a nawet programów bezpłatnej profilaktyki zdrowotnej.

Organizacja bezpłatnych badań USG w małych miejscowościach wiejskich, w bliskim sąsiedztwie miejsca zamieszkania rolników i przy zaangażowaniu terenowych oddziałów KRUS, wydaje się w tym kontekście bardzo pożądaną inicjatywą oferującą wyrównanie szans w zdrowiu mieszkańców wsi.

Założenia

- Program zostanie przeprowadzony w okresie od 14 września 2015 do 30 października 2015 roku.
- Programem zostanie objętych 90 małych miejscowości rolniczych w obrębie województw: mazowieckiego, lubelskiego, podlaskiego (miejscowości zamieszkiwane w większości przez osoby prowadzące działalność rolniczą i ubezpieczone w KRUS; miejscowości zostaną wytypowane w porozumieniu z terenowymi organami KRUS).
- W ramach kampanii informacyjnej w ww. miejscowościach zostaną rozdyskrebowane plakaty i ulotki zachęcające rolników do wykonywania regularnych badań profilaktycznych oraz zapraszające na bezpłatne badania USG w ich miejscowości.
- Każdą z wytypowanych miejscowości odwiedzi Mobilny Gabinet USG, w którym rolnicy (osoby ubezpieczone w KRUS) będą mogli skorzystać z badania USG jamy brzusznej i USG tarczycy.
- Rejestracja na badania USG będzie prowadzona telefonicznie pod specjalnym numerem infolinii i bezpośrednio przed badaniami (z podaniem przybliżonej godziny badania).

Kampania informacyjna

- W każdej z wytypowanych miejscowości kampania informacyjna będzie poprzedzała przyjazd Mobilnego gabinetu USG.

- Na potrzeby akcji zostaną przygotowane ulotki i plakaty promujące wykonywanie badań profilaktycznych i wzięcie udziału w bezpłatnych badaniach USG.
- Plakaty i ulotki będą rozdyskrebowane przy współpracy z terenowymi oddziałami KRUS.
- Na potrzeby Programu zostanie uruchomiona infolinia, pod której numerem osoby zainteresowane będą mogły otrzymać informacje na temat Programu, terminów badań, przygotowania do badania USG jamy brzusznej, warunków skorzystania z badań oraz będą mogły zarejestrować się badania USG.

Badania USG

- Badania ultrasonograficzne tarczycy i jamy brzusznej.
- Każdy pacjent będzie miał możliwość ze skorzystania z obu rodzajów badania USG (przy czym zakres oceny diagnostycznej w badaniu USG jamy brzusznej uzależniony jest od przygotowania pacjenta).
- Badania wykonywane przez lekarzy radiologów lub lekarzy posiadających uprawnienia do wykonywania badań USG.
- Badania wykonywane na aparatach Alpinion (Color Doppler/Power Doppler, wysoka rozdzielczość obrazu, sondy convex i liniowe w technologii Single Crystal).
- Opis badania pacjent otrzymuje bezpośrednio po badaniu w postaci wydruku komputerowego; w przypadku stwierdzonych patologii do opisu dołączane są printscreeny.
- Szacunkowy czas jednego badania jednego pacjenta: 8-15 min.
- Ilość pacjentów: maks. 38 w ciągu 8-9 godzin pracy.
- Ilość wykonanych badań: maks. 76 w ciągu 8-9 godzin pracy.
- Ilość wykonanych badań w 90 lokalizacjach: maks. 6840.

Mobilny gabinet USG

- Specjalistyczny kontener medyczny zabudowany na pojeździe typu Mercedes Sprinter.
- W środku znajduje się jedno pomieszczenie przeznaczone na gabinet o powierzchni ok. 7.5 m² (ściany wykończone płytą, podłoga pokryta wykładziną). W pomieszczeniu jest rozproszony oświetlenie, instalacja elektryczna i ogrzewanie.
- Wejście do gabinetu znajduje się na tylnej ścianie kontenera (specjalna, bezpieczna konstrukcja podestu ze schodami).
- Gabinet wyposażony w sprzęt, meble medyczne, materiały jednorazowego użytku i materiały ochrony sanitarno-epidemiologicznej niezbędne do prowadzenia badań.
- Kontener musi być zasilany z zewnętrznego źródła prądu (przyłącze 220V lub agregat prądotwórczy).
- Zewnętrzna powierzchnia kontenera może być wyklejona folią z dowolną grafiką.

Organizacja pracy Mobilnego gabinetu USG

- Każdego dnia badań Mobilny gabinet USG dojeżdża do wyznaczonego harmonogramem miejsca odpowiednio wcześniej, jest podłączany do prądu, nagrzewany, rozkładane są schody i instalowany sprzęt.
- Badania USG prowadzone są w godzinach 9.00 – 17.00.
- Na badania pacjenci zgłaszają się pojedynczo. W pierwszej kolejności przyjmowani są pacjenci wcześniej zarejestrowani telefonicznie.
- Warunkiem skorzystania z badania jest posiadanie potwierdzenia aktualnego ubezpieczenia w KRUS, okazanie dowodu tożsamości oraz podpisanie zgody na badania i przetwarzanie danych osobowych do celów związanych z organizacją badań (wyniki badań są zastrzeżone do wyłącznej wiadomości osoby przebadanej).
- Obsługa techniczna czuwa nad porządkiem i bezpieczeństwem badań.

Ochrona sanitarno-epidemiologiczna

- Personel obowiązuje zasady przestrzegania procedur sanitarno-epidemiologicznych analogicznych do obowiązujących w placówkach medycznych, obejmujące m.in. ochronę osobistą, ochronę pacjenta oraz codzienne sprzątanie z dezynfekcją sprzętu i powierzchni. Plan higieny oparty jest na preparatach firmy Schulke.
- Wszystkie odpady segregowane są i utylizowane zgodnie z przepisami prawa.